



**COLEGIO
LAR**

MEMORIA RESPONSABILIDAD SOCIAL CORPORATIVA

2014-2018

Esta es la primera Memoria de Responsabilidad Social Corporativa del Colegio LAR y Enseñanzas Medias LAR, resultante del compromiso adoptado a raíz de la aprobación del Plan de Responsabilidad Corporativa que el Grupo se impuso poner en práctica en todas sus sedes (Colegio LAR en todas sus etapas y Autobuses), de manera voluntaria. Pretende ser uno de los principales vehículos de diálogo y de información con sus grupos de interés en el ámbito económico, social y medioambiental. La presente Memoria da una visión global de la actuación de LAR en 2013 y ha sido elaborada siguiendo en su totalidad y sin exclusiones ni limitaciones los principios y directrices propuestos por la Guía del Global Reporting Initiative (GRI) versión 3.0. Cada página hace referencia en su pie a los contenidos e indicadores de la Guía GRI que han sido tratados, igualmente al final de la memoria se incluye un índice donde se indica la ubicación de cada contenido e indicador a lo largo de la memoria. La información contenida en la Memoria refleja, en la medida de lo posible, los compromisos y actividades realizadas por el Colegio Lar durante el ejercicio 2013. Para la elaboración de esta Memoria se ha seleccionado la información considerada como más significativa identificada en cada una de las áreas o procesos, contenida en informes, documentos, normativa, etc., destacando por su especial relevancia la obtenida del despliegue de acciones enmarcadas dentro del Plan de RSC. Esta información comprende desde el periodo 2014-18, si bien, en algunos casos, para facilitar al lector la comprensión de algunos aspectos, se han utilizado datos anteriores relativos al 2011 y al 2012. En el futuro, esta Memoria se elaborará con periodicidad bienal.

PERFIL DE LA ORGANIZACIÓN

El **COLEGIO LAR y ENSEÑANZAS MEDIAS LAR**, es un centro privado–concertado que viene realizando desde su nacimiento una apuesta decidida por la calidad.

Desde el inicio de sus actividades docentes en 1968 con dedicación exclusiva a niños con discapacidades físicas/psíquicas y en vista de que se comprobó que la integración con niños/as normales era lo más idóneo, se amplía la oferta a dichos alumnos/as y se hace un centro totalmente integrado. Hasta la actualidad el **COLEGIO LAR** ha manifestado su compromiso de ofrecer docencia y formación en valores de calidad.

Este paso hacia la calidad es impulsado en todo momento por los órganos de gobierno del **COLEGIO LAR**, desde: La Dirección, Equipo Directivo, Consejo Escolar, hasta el conjunto del personal docente y no docente, padres y alumnos.

Los orígenes se sitúan en la zona de Cabral y Puxeiros, en vista de las necesidades de escolarización de la zona.

Después de un estudio se ubica el centro en ambas localidades y actualmente proporciona servicios tales como: transporte, comedor e internado, para así poder escolarizar alumnos de toda nuestra geografía.

Como aspecto relevante, es preciso destacar que desde hace se imparten clases en Inglés, cumpliendo así otro de nuestros objetivos más ambiciosos. El plurilingüismo de nuestros alumnos.

El Colegio LAR y Enseñanzas Medias Lar, situados en la Avenida del Rebullón nº 21 (Mos - Pontevedra), ofrecen un programa de enseñanza que permite atender cualquier necesidad educativa desde los 3 años hasta el acceso a la Universidad.

En nuestro Centro el alumno disfruta del apoyo necesario con el fin de lograr un desarrollo armónico de su personalidad, al tiempo que, con método y constancia, alcanza los objetivos académicos.

Para nosotros el niño es lo más importante puesto que él es el futuro. Los alumnos aprender desde la perspectiva de una educación integral.

Disponemos de un profesorado cualificado y un gabinete de especialistas en psicopedagogía que posibilitan que el alumno alcance los más altos niveles de desarrollo personal e intelectual.

NIVELES EDUCATIVOS OBLIGATORIOS

- Educación Infantil.
- Educación Primaria.
- Educación Especial.
- Educación Secundaria Obligatoria.
- EPA y Programas de Garantía Social.



NIVELES EDUCATIVOS NO OBLIGATORIOS

- Bachilleratos.
- Ciclos Formativos de Grado Medio y Superior.
- Educación para Adultos.
- Cursos de Plan AFD, PAE, POEX, Ocupados,...
- Conservatorio de Grado Elemental.

INSTALACIONES

- Aulario moderno y funcional.
- Aulas especiales: Aula de Informática. Laboratorio de idiomas. Laboratorio de Física. Laboratorio de Biología. Laboratorio de Química. Taller de Tecnología. Conservatorio. Aula de Psicomotricidad. Gabinete psicopedagógico.
- Biblioteca.
- Salón de actos.
- Gimnasio.
- Pista polideportiva cubierta.
- Piscina climatizada.
- Residencia en régimen de internado mixto.
- Servicio de comedor.
- Transporte propio.
- Amplia oferta educativa extraescolar: (Trinity, Informática, Piscina, Ajedrez, Patinaje, Tenis, Karate, Preconservatorio Fitness, Actividades deportivas).
- Curso de verano
- Campamento de verano

Con nuestro lema **“PRIMERO SER, LUEGO TENER”**, nuestra tarea educativa se fundamenta en los siguientes principios:

- ☒ Educar íntegramente a nuestros alumnos consiguiendo un ambiente óptimo de convivencia entre todos los miembros de la comunidad educativa (alumnos, profesores y padres).
- ☒ Conseguir hábitos de orden, limpieza, reflexión y responsabilidad con nuestros alumnos, responsabilizándoles de sus derechos y deberes.
- ☒ El grupo Lar cuenta con una experiencia de 40 años en el mundo de la educación.

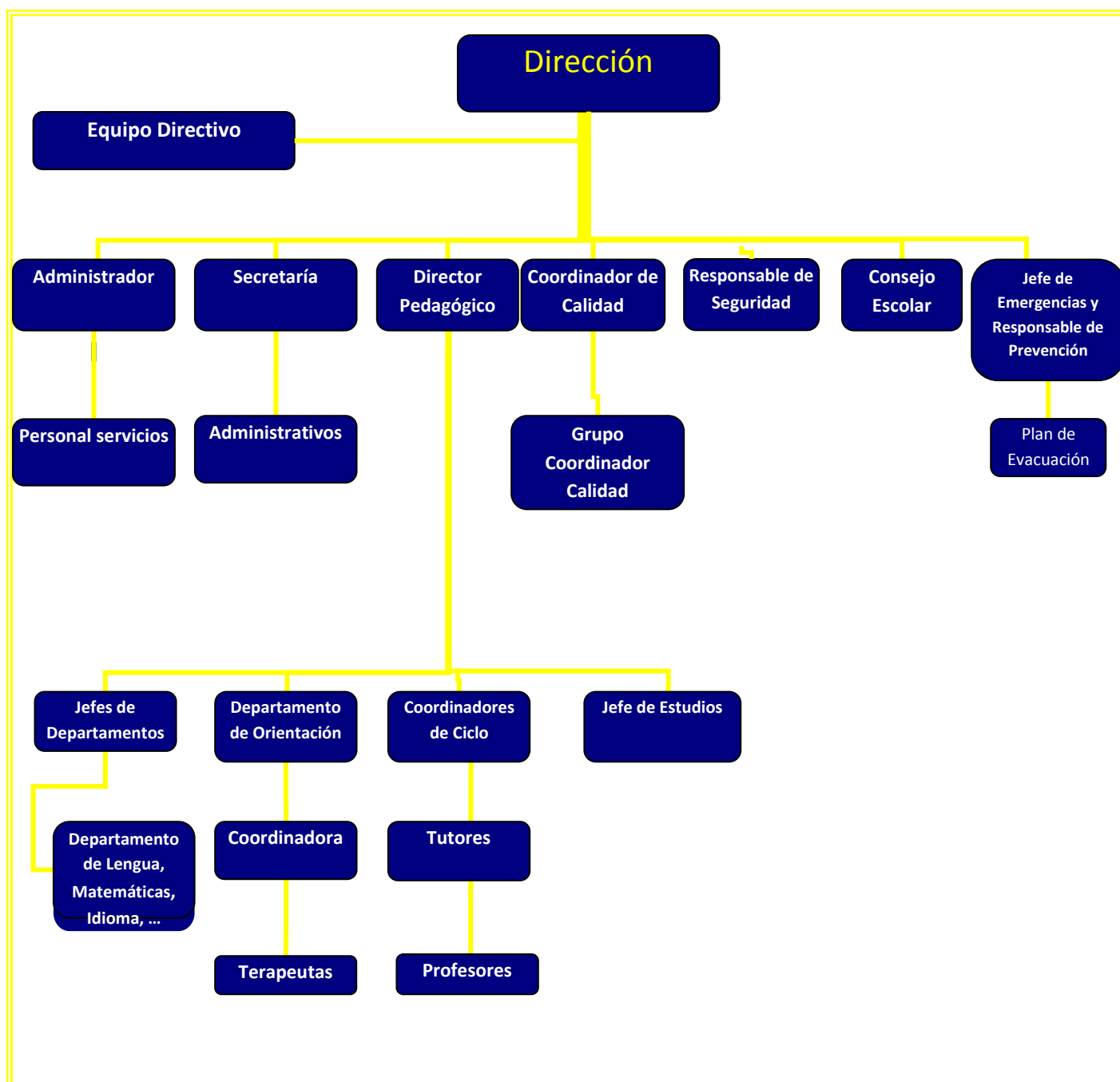
DISTRIBUCIÓN DEL PERSONAL POR SEXOS

| | |
|---------|----|
| MUJERES | 46 |
|---------|----|

| | |
|---------|----|
| HOMBRES | 12 |
|---------|----|



ESTRUCTURA ORGANIZATIVA



Adicionalmente, y para conseguir una gestión más eficiente y adecuada, en el Grupo Lar se estructura en equipos de trabajo (ciclos y departamentos) cuyas composiciones, objetivos, actividades y periodicidades de reunión se detallan en la PGA.





LAS PERSONAS



Avda. del Rebullón, 21 – 36416 Puxeiros (Mos). Tel. 986487792. Fax : 986486710 www.colegiolar.es colegiolar@colegiolar.es

Satisfacción de clientes

Para conocer la satisfacción de nuestros clientes, el Colegio y Enseñanzas Medias LAR realiza periódicamente la Encuesta de satisfacción del alumnado y la Encuesta de satisfacción de las familias.

Durante el curso 2014 se ha realizado la **IV edición de alcance global**, los resultados en esta cuarta edición vuelven a ser muy satisfactorios, con una valoración global de 3,26 puntos sobre 4, destacando las altas puntuaciones obtenidas en relación a los docentes.

| Encuesta de satisfacción del curso | 2010/2011 | 2011/2012 | 2012/2013 | 2013/2014 |
|---|-----------|-----------|-----------|-----------|
| Valoración de la satisfacción general del alumnado | | | 3,1 | 3,26 |
| Valoración de la satisfacción general de las familias | 3,1 | 3,27 | 3,31 | - |
| Valoración de la satisfacción del alumnado de AFD | | 3,39 | 3,42 | 3,53 |

Trabajo en equipo

En el Colegio y Enseñanzas Medias LAR todo nuestro personal trabaja con un objetivo común y establecido en nuestro Proyecto Educativo de Centro.

Para lograr la mayor eficiencia nuestro equipo está estructurado en etapas y equipos detallados en la Programación General Anual (PGA).

Liderazgo

El Colegio y Enseñanzas Medias LAR se caracteriza por tener un liderazgo orientado a las personas y a las relaciones, se trata de un liderazgo participativo que tiende a empoderar al equipo y a fomentar la colaboración.

El ED está formado por 8 miembros. El espíritu de colaboración, trabajo, disponibilidad y la comunicación fluida constituyen la seña de identidad que determina el funcionamiento del Centro. Este espíritu de colaboración es fundamental para desarrollar la MVV con la participación e implicación de todas las personas de la organización que ostentan algún cargo de responsabilidad (coordinadores de equipos docentes, etc.) que son los encargados de su transmisión en cascada. Esta implicación y colaboración queda reflejada en las encuestas de satisfacción del personal y en la Programación General Anual, y en la atención especial a dos aspectos muy importantes del Enseñanzas Medias LAR y Colegio LAR :

- ↳ Favorecer la participación activa de las familias en las actividades de la Organización.
- ↳ Transmitir a los organismos competentes las peticiones formuladas por el Claustro y el Consejo Escolar.



Buena comunicación

La comunicación la consideramos un sistema en sí misma y es esencial en nuestra organización.

Prestamos una gran atención tanto a la comunicación interna en sus distintos tipos: descendente, ascendente y horizontal como a la externa siendo interdependientes.

La comunicación interna en sus diferentes vertientes nos permite coordinarnos de forma eficiente y permite la introducción, difusión, aceptación e interiorización de nuestros valores y pautas de gestión que acompañan el desarrollo organizacional.

Por otro lado, con la comunicación interna buscamos que los trabajadores estén informados y que se sientan parte activa de la organización siendo ellos nuestro principal valor.

Formación y cuidado personal

Desde la dirección del Colegio y Enseñanzas Medias LAR consideramos a todo el personal como parte fundamental en nuestro éxito desarrollo. Planificamos anualmente un programa formativo en el que participa todo el personal, evaluando su eficacia tanto en las encuestas de satisfacción como en la práctica diaria. En el último curso el 95 % del profesorado participó en el plan de formación del Centro, asistiendo una media de 20 horas de formación por profesor y año. La valoración de la oferta formativa por el personal es de un 3,54 sobre un 4 de media.

Llevamos a cabo constantes proyectos de formación para nuestros trabajadores buscando una mayor especialización e intentando satisfacer las necesidades de conocimiento que nos demandan.

Para conocer su satisfacción, el Colegio y Enseñanzas Medias LAR realiza de forma periódica la Encuesta de satisfacción de personal.

Durante el curso 2014 se ha realizado la **IV edición de alcance global**, los resultados en esta cuarta edición vuelven a ser muy satisfactorios, con una valoración global de 3,77 puntos sobre 4, destacando las altas puntuaciones obtenidas en relación con la atención, las reuniones de profesores y la accesibilidad de la dirección.



| Encuesta de satisfacción del curso | 2010/2011 | 2011/2012 | 2012/2013 | 2013/2014 |
|--|------------------|------------------|------------------|------------------|
| Valoración de la satisfacción general de PAS | | 3,4 | 3,5 | |
| Valoración de la satisfacción general de Docentes | 3,1 | 3,23 | | 3,77 |

Política de gestión de recursos humanos

El centro cuenta con un procedimiento para la adecuada gestión de sus recursos humanos (LAR-PA-04 Recursos Humanos, y LAR-PA-05 Entorno de trabajo) donde se detalla el procedimiento además de establecer un protocolo de acogida para orientar y formar a los nuevos empleados.

Uno de los objetivos en materia de gestión de recursos humanos es posibilitar la conciliación entre la vida familiar y la laboral de nuestros trabajadores por eso llevamos a cabo medidas como:

- Servicio de guardería en el centro.
- Permisos y excedencias regulados en el Reglamento de Régimen Interior.

MEDIDAS DE RECONOCIMIENTO AL PERSONAL DEL CENTRO

Facilita horarios para asistir a cursos de formación

Facilita las prejubilaciones con horarios adaptados

Facilidad para conciliar la vida laboral y familiar

Aparcamiento en el entorno del recinto escolar

Descuentos o gratuidad en los libros de texto para los hijos del profesorado

Café al profesorado

Detalle al profesorado que cumple 25 años en el Centro

Detalle al profesorado que se jubila

Detalle al profesorado por bautizos, bodas,

Posibilidad de que el profesorado elija acciones formativas





RESPONSABILIDAD SOCIAL



Desarrollo de la acción social en el centro

Colaboramos de forma activa con diversas asociaciones como es el caso de

- Banco de Alimentos de Vigo
- Fundación GLORR
- Tapones para Jessi

Objetivos de la acción social

Los proyectos sociales en los que participa el Grupo Lar buscan la eliminación de perjuicios y promover valores sociales en nuestro entorno.

Haciendo partícipes a todos los que formamos el centro (docentes, PAS, alumnos y familias) de nuestros proyectos, educando desde la igualdad y estableciendo una conciencia social.

Adaptación del Centro y eliminación de barreras arquitectónicas

Desde el Colegio y Enseñanzas Medias LAR se cree en la igualdad, por ello buscamos constantemente la forma de eliminar todo tipo de barreras que impidan una movilidad plena.

Buscamos adaptarnos y ser empáticos con los demás, poniéndonos en la situación de otros para detectar dificultades y poder resolverlas.

La eliminación de barreras arquitectónicas es sólo una de nuestras formas de lograrlo, adaptando el centro para que toda persona pueda moverse con libertad.

Con la inauguración del nuevo edificio, el Edificio C, se ha conseguido un colegio plenamente accesible.



RESPONSABILIDAD AMBIENTAL



Las principales iniciativas en estas dos vertientes son:

Gestión ambiental:

El cuidado del medio ambiente es una de las preocupaciones de mayor importancia para el Colegio y Enseñanzas Medias LAR. Para asegurar la no agresión al entorno, llevamos a cabo diferentes políticas ambientales.

Además buscamos inculcar una concienciación ambiental saludable a nuestro alumnado. Para ello debemos ser un espejo del buen comportamiento en materia ambiental.

Educación ambiental:

El respeto por el medioambiente es uno de nuestros principales valores y tenemos la obligación de transmitírselo a nuestros estudiantes.

Buscamos dotar a los alumnos de las habilidades que le permitan comprender las relaciones con el entorno a partir del conocimiento reflexivo y crítico, aportando actitudes de valoración y respeto por el ambiente y poder así, propiciar un mejoramiento de la calidad de vida.

Uno de los objetivos de nuestro Plan Estratégico para trabajar durante los cursos escolares desde 2014 hasta el 2018 es:

7. Mantener la autosostenibilidad del Centro

- ✚ Reducir el gasto en fungibles, sustituyéndolo por las nuevas tecnologías.
- ✚ Aumentar los ingresos del **Enseñanzas Medias LAR** y **Colegio LAR**.

El **Colegio LAR** se encuentra en estos momentos en la fase de implantación de la ISO 14001, el Sistema de Gestión Ambiental de acuerdo a la norma UNE-EN ISO 14001 y que ofrece la posibilidad de sistematizar, de manera sencilla, los aspectos ambientales que se generan en cada una de las actividades que se desarrollan en la organización, además de promover la protección ambiental y la prevención de la contaminación desde un punto de vista de equilibrio con los aspectos socioeconómicos.



RESPONSABILIDAD EN GESTIÓN



Gestión económica.

El Equipo Directivo es el órgano encargado de la gestión económica del centro.

Anualmente se evalúan las inversiones realizadas en el centro asegurándose de que se cumplen los objetivos fijados en el plan de actuación.

Ayuda al empleo

El centro mantiene alianzas de colaboración con empresas de la zona para que nuestros estudiantes puedan realizar prácticas en empresas y poder dar un paso más cara su futuro profesional.

Gestión excelente

Contamos con certificaciones que avalan nuestra gestión como es el certificado EFQM +500 de excelencia en calidad educativa como vía para la autoevaluación y la determinación de los procesos de mejora continua.

Prevención de riesgos laborales

En materia de seguridad se cumple en todo momento con la Orden del 6 de Junio de 2003 de prevención de riesgos laborales.

Seguridad de la Información

El Colegio y Enseñanzas Medias LAR cumple en todo momento con la legislación establecida en materia de protección de datos regulada por la Ley Orgánica 15/1999, de 13 de diciembre de Protección de Datos de Carácter Personal (LOPD)

Seguridad Alimentaria

El centro lleva a cabo un exhaustivo autocontrol en el comedor escolar, teniendo establecido y cumpliendo con el manual APPCC (Análisis de Peligros y Puntos de Control Críticos).

Comunicación y transparencia.

A través del procedimiento PE-02 Comunicaciones el centro recoge toda la documentación de como se debe estructurar este sistema y las formas de comunicación existentes.



POLÍTICA DE RESPONSABILIDAD SOCIAL

Para desarrollar su Misión, Colegio y Enseñanzas Medias **LAR** se halla firmemente comprometida en el desarrollo profesional de sus trabajadores y en la creación de un clima de confianza que estimule la innovación, el trabajo en equipo, el compromiso y la participación activa. Para ello, el Colegio y Enseñanzas Medias **LAR** desarrolla los siguientes principios de gestión:

Empleo:

Prioridad a la estabilidad y permanencia del empleo del Colegio y Enseñanzas Medias **LAR** es en la que se apuesta por que los trabajadores tengan contratos laborales indefinidos con un horario adaptado para la conciliación laboral y familiar.

Igualdad de oportunidades.

Igualdad de oportunidades entre mujeres y hombres, lo que supone la ausencia de toda discriminación, directa o indirecta, por razón de sexo, orientación sexual y las derivadas de la maternidad y la asunción de obligaciones familiares. Colegio y Enseñanzas Medias **LAR** está comprometida en crear un entorno favorable para el desarrollo profesional de todas las personas que componen su plantilla, con las mismas condiciones y oportunidades para mujeres y hombres tal y como se recoge en el plan de igualdad de oportunidades.

Conciliación de la vida personal y profesional.

El Manual de Organización contempla las medidas oportunas en lo relacionado a permisos y excedencias, para facilitar la conciliación de la vida personal y familiar de sus personas.

Seguridad y prevención:

El Colegio y Enseñanzas Medias **LAR** tiene en vigor un plan de prevención de riesgos laborales y para la salud. Se realizan los controles sanitarios y se informa al personal de todas las novedades y precauciones que deben tener en su puesto de trabajo.

